



ESTIMACIONES AGRÍCOLAS

Informe Semanal | 12 de Diciembre de 2019



Ministerio de Agricultura,
Ganadería y Pesca
Presidencia de la Nación

INFORME SEMANAL al 12 de Diciembre 2019

- ✓ Panorama Agroclimático
 - Precipitaciones
 - Temperaturas
 - Estado de las reservas hídricas
- ✓ Evolución de los cultivos al 12/12/19
 - Cosecha Fina, Campaña 2019/20 (Trigo, Cebada)
 - Cosecha Gruesa, Campaña 2019/20 (Algodón, Arroz, Girasol, Maní, Maíz, Soja, Sorgo)
- ✓ Mapa de delegaciones
- ✓ Avance de la siembra de algodón 19/20
- ✓ Avance de la siembra de arroz 19/20
- ✓ Avance de la siembra de girasol 19/20
- ✓ Avance de la siembra de maní 19/20
- ✓ Avance de la siembra de maíz 19/20
- ✓ Avance de la siembra de soja 19/20
- ✓ Avance de la siembra de sorgo 19/20
- ✓ Avance de la cosecha de cebada 19/20
- ✓ Avance de la cosecha de trigo 19/20
- ✓ Área sembrada de Granos y Algodón, 2009/2010 - 2018/2019
- ✓ Volúmenes de producción de Granos y Algodón, 2009/2010 - 2018/2019
- ✓ Producción de cultivos en la República Argentina, 2018/2019
- ✓ Humedad del suelo y aspecto del cultivo (trigo)
- ✓ Humedad del suelo y aspecto del cultivo (maíz y girasol)

Si desea alguna aclaración respecto a la información presentada en este reporte, puede comunicarse con el 011-4349-2758 o vía e-mail a: direstiagri@magyp.gob.ar

ENCUESTA DE SATISFACCIÓN:

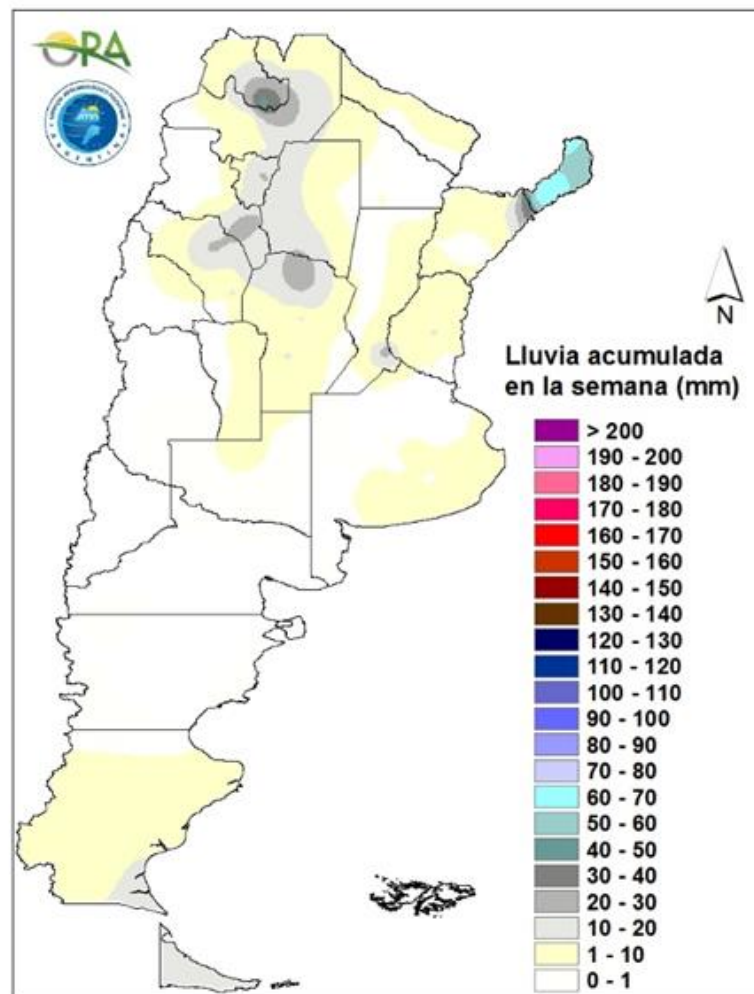
Si desea contribuir al mejoramiento continuo del contenido y formato del informe semanal, le solicitamos responder el cuestionario dirigiéndose al siguiente link:



<http://cuestionarios.agroindustria.gob.ar/index.php/758416?newtest=Y&lang=es>

PRECIPITACIONES

Se registraron escasas precipitaciones en el país durante los últimos siete días. Las lluvias más importantes se dieron en Misiones, con máximos en Cerro Azul (66mm), Iguazú (64mm) y Posadas (58mm). También se dieron eventos en el norte de Córdoba, este de Cuyo y NOA, que rondaron los 20-30mm, con un máximo local en Jujuy (46mm). En la zona núcleo solo se registraron precipitaciones en Rosario (27mm) y sus alrededores. En el resto del país las lluvias no superaron, en general, los 10mm.

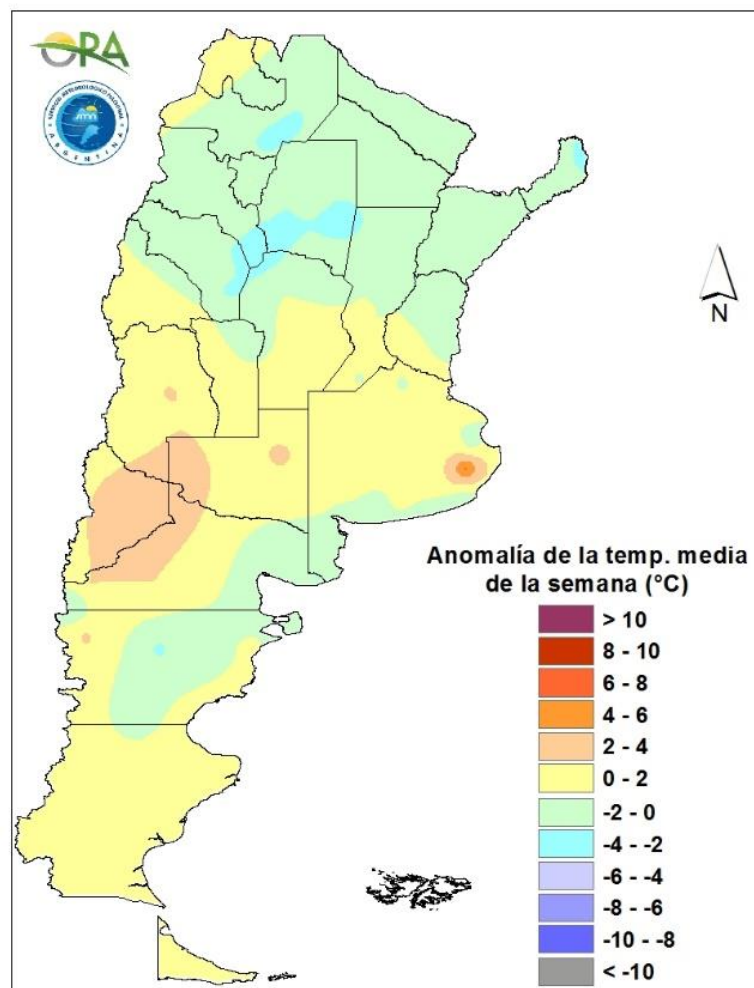


Precipitaciones acumuladas en la semana

Los mayores acumulados se esperan en el NEA. Entre miércoles y viernes, se esperan precipitaciones aisladas en zonas cordilleranas de Patagonia, norte de Buenos Aires, Córdoba, NOA y NEA. Con el avance del sistema frontal hacia el norte, entre sábado y martes se esperan lluvias en NOA, NEA, norte y centro de Santa Fe, norte de Entre Ríos, norte de Córdoba, Buenos Aires, Entre Ríos, San Luis y noreste de La Pampa.

TEMPERATURAS

Las temperaturas medias de los últimos siete días fueron levemente inferiores a las normales en el norte del país, principalmente en el este de Cuyo y Santiago del Estero, mientras que fueron levemente superiores en la franja central, principalmente en Neuquén, sur de Mendoza, norte de Río Negro y sectores de La Pampa y Buenos Aires. En Las Armas, donde se registró la máxima marca térmica de la semana (42,6°C), el desvío con respecto a la temperatura media semanal superó los 6°C. Se superaron los 35°C de máxima en la mayor parte de las estaciones de seguimiento del centro y norte del país e incluso los 40°C en localidades de las provincias de La Pampa, Buenos Aires y Córdoba. Se registraron heladas agronómicas en regiones de Patagonia y en Benito Juárez, en el sur de la provincia de Buenos Aires.

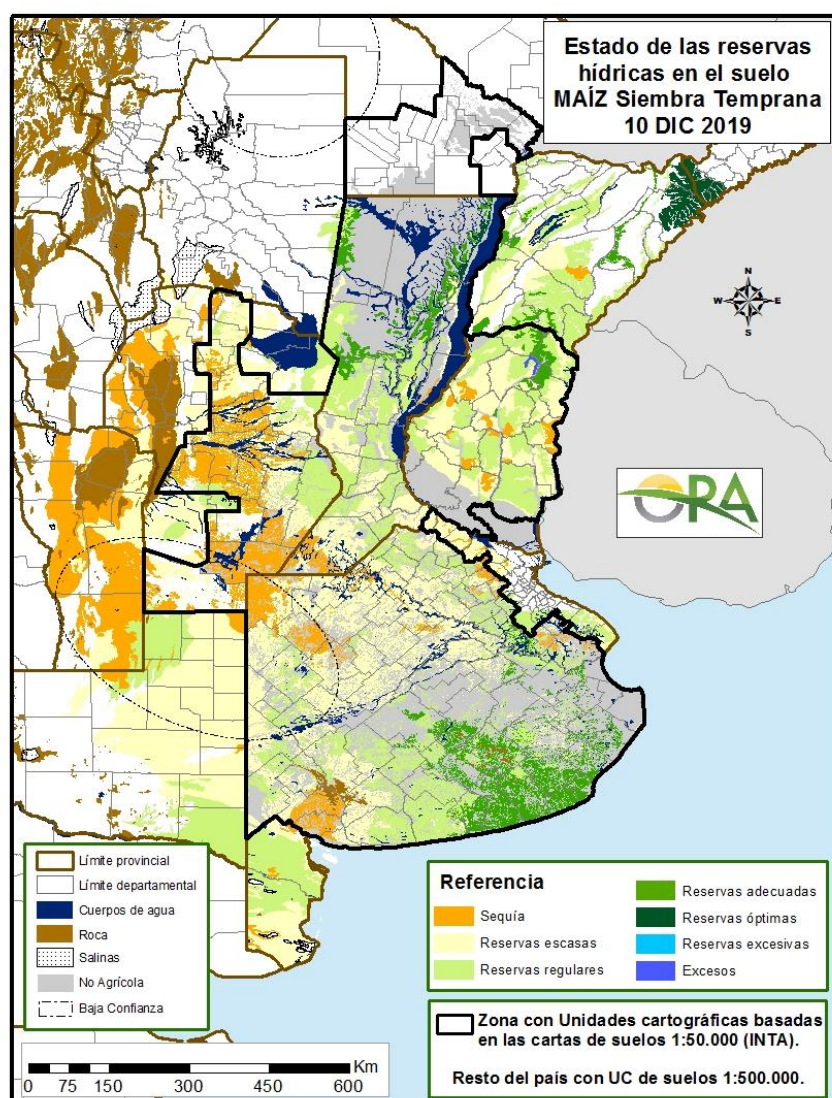


Anomalía de la temperatura media de la semana

Se prevén temperaturas medias sobre lo normal a normal en la zona central y norte del país. Para hoy miércoles, se esperan altas temperaturas en todo el centro y norte del país, donde se espera que varias provincias tengan estaciones que marquen temperaturas máximas sobre 35°C e incluso algunas podrían superar los 40°C. Entre jueves y viernes con el ingreso de un sistema frontal, se espera que disminuyan levemente las temperaturas. Luego a partir del sábado y hasta el próximo martes vuelven a aumentar levemente las temperaturas, con algunos descensos localizados principalmente en el norte mientras avanza el sistema frontal.

ESTADO DE LAS RESERVAS HÍDRICAS

Los mapas corresponden a la estimación de contenido de agua en el primer metro de suelo para lotes con maíz de siembra temprana. Valores locales de reservas pueden consultarse en http://www.ora.gob.ar/camp_actual_reservas.php. La escasez de precipitaciones de las últimas semanas continúa profundizando el secamiento generalizado en el área maicera nacional. Conforme a esto se observa que en la zona núcleo pampeana las reservas hídricas pasaron de ser en su mayoría regulares o adecuadas a ser ahora regulares en el este y deficitarias en el oeste, con gran cantidad de polígonos con reservas escasas, al igual que en la mayor parte de La Pampa. Condiciones similares se dan en Entre Ríos y Corrientes, con mayor variabilidad debido a gran diversidad de suelos en dicha región. En Córdoba se observa una disminución de las reservas incluso mayor, predominando ampliamente las condiciones deficitarias. En el sudeste bonaerense, a pesar de que no se registraron precipitaciones significativas prevalecen las reservas adecuadas. Si bien se prevén lluvias durante la próxima semana, solo se darían mejoras en el Litoral, ya que en el sector pampeano las lluvias no serían suficientes como para subsanar las condiciones deficitarias.



Mapa de reservas hídricas hecho a partir de datos meteorológicos del SMN
y del INTA e información de suelos del INTA

EVOLUCIÓN DE LOS CULTIVOS AL 12/12/2019

COSECHA FINA – CAMPAÑA 2019/2020

TRIGO

Buenos Aires

En la zona de Bahía Blanca, las altas temperaturas y fuertes vientos registradas durante la semana, han precipitado la madurez del cultivo, por lo que se han anticipado las labores de cosecha, dando por consecuencia disminución en los rendimientos, que respecto a la campaña pasada se encuentran entre el 20/30% por debajo.

En la zona centro/norte hasta centro/ oeste, que comprende las delegaciones de Bragado, Lincoln, Junín y Pergamino, se continua avanzando en las labores de cosecha, en aquellos lotes que han alcanzado el nivel de humedad adecuado para ser cosechados, y que se han visto acelerados de alguna manera dadas las condiciones climáticas que así lo permitieron. La delegación de Pergamino, es la más avanzada en cuanto a la superficie cosechada, ya que se encuentra en sus fases finales, con una superficie trillada del 93% de lo implantado. Con respecto a los rendimientos obtenidos, los mismos son altamente variables, y con lotes de hasta 70QQ/ha. En general los promedios son buenos, así como también la calidad de grano.

En el área de la delegación General Madariaga, prácticamente todos los lotes se encuentran en grano pastoso, muy próximos a la madurez, y se estima que durante los próximos días se dé inicio a la cosecha.

Se ha dado inicio a las primeras tareas de recolección en ámbitos de la delegación La Plata, tanto en la zona norte, Luján, Gral. Rodríguez y Marcos Paz, con excelentes rendimientos que oscilan en los 40 qq/ha, en tanto en la zona sur, Chascomús y Lezama también los equipos han dado inicio a la trilla, con algunos rindes algo menores pero muy aceptables, superiores a los 35 qq/ha. En Magdalena, los primeros datos rondan los 33 qq/ha. La calidad es muy buena.

En la zona de la delegación Pehuajó, continua avanzando, con rendimientos reportados a la fecha desde los 15 qq/ha hasta los 42qq/ha, lo que probablemente responda a la fertilidad y reserva hídrica intralote. De lo cosechado, en aquellos lotes donde los rendimientos son altos, la calidad es buena en general, no así en aquellos con bajo rendimiento donde se observa un alto porcentaje de grano chuzo y triguillo. Se observa que a medida que se avanza en la trilla, los rendimientos se mantienen desparejos, razón que hace suponer que el promedio decrezca durante el avance de la cosecha.

El cultivo implantado en la zona de la delegación Pigüé, se encuentra próximo a ser cosechado, el estado general va de regular a malo, y con bajos rendimientos potenciales por sequía. Se observa una gran diversidad de situaciones según precipitaciones localizadas y manejo. Los rindes más aceptables responderán a lotes sembrados temprano con barbecho previo. Se detectaron ataques de pulgón y roya que fueron o no controlados según el potencial de rendimiento.

En el transcurso de los próximos días se daría inicio a la cosecha de los cereales de invierno en toda la región de influencia que abarca la delegación Salliqueló. El estado general del trigo, es que un 60% estaría transitando su madurez, principalmente en los partidos de Adolfo Alsina y Guaminí en el resto de los partidos el porcentaje es un tanto menor. Las estimaciones en cuanto a los rendimientos se mantiene a la baja rondan los 23 qq/ha, en los partidos del sur, mientras que en Pellegrini, Salliqueló y Tres Lomas los rendimientos aumentan a 25qq/ha.



En la zona de la delegación Tandil, el cultivo se encuentra en etapas que van desde llenado a comienzos de madurez fisiológica. Las altas temperaturas, y la escasez hídrica han acelerado estos procesos, y se estima que esto repercutirá en caídas en los rendimientos potenciales. Se estima que la cosecha comenzaría durante los próximos días.

En Veinticinco de Mayo, se ha iniciado la cosecha, acelerada por las condiciones climáticas. Contrariamente a lo que se esperaba, los rendimientos hasta la fecha son muy buenos, y la calidad del material cosechado, también.

Córdoba

Continúa avanzando la cosecha en la provincia, siendo las delegaciones de Laboulaye y San Francisco, las que se encuentran mas demoradas. En Laboulaye los rendimientos promedian los 24qq/ha, en tanto que en San Francisco, van desde los 20 a 40 qq/ha.

En Marcos Juárez, se estima que durante la semana se finalicen las labores de trilla, restando por cosecharse los lotes de siembras de ciclos cortos. De lo cosechado, los rendimientos son altamente variables, con valores que van desde los 20 hasta los 48 qq/ha.

En Villa María, prácticamente está terminada la trilla del cultivo de trigo. Restan por trillar algunos lotes. Los rindes han sido mejor de lo esperado en términos generales y la calidad varía según la zona, pero en general es buena. Durante el transcurso de esta semana se va a terminar de trillar todo el cultivo.

Entre Ríos

En las dos delegaciones de la provincia, ya se está cerca a finalizar las tareas de cosecha. En la delegación Paraná, los rendimientos son muy desparejos, situándose el promedio en 30 qq/ha. También es variada la calidad de grano obtenida, con reportes de casos de bajo peso hectolítrico y distintos niveles de Fusarium.

En tanto que en la zona de Rosario del Tala, con rendimiento promedios que se estarían posicionando alrededor de los 27,5 qq/ha, por debajo de lo esperado, los mismos muy dispares desde 12 qq/ha hasta 40 qq/ha, como se comentó en informe anteriores, era de esperar, lotes que presentaban fallas en el cargado de las espigas, por ataques de Fusarium; según los primeros datos suministrados por la Cámara de cereales de Entre Ríos, con calidad de los granos muy variables, como el Peso Hectolítrico, ciertos lotes por debajo del 72 % y un porcentaje importante entre 72 % a 76 %.

La Pampa

En ámbitos de la delegación General Pico, no se han registrado precipitaciones, y las marcas térmicas, superaron los 30° C, estos parámetros, permitieron que los cultivos agrícolas de invierno finalizaran su secado y en consecuencia, incrementaron el ritmo de los trabajos de cosecha. Asimismo, es importante reiterar que, por el estado general de los cultivos, una cantidad significativa de lotes han sido pastoreados, quemados o sembrados con cultivos de verano. Los trabajos de cosecha se ejecutan en forma generalizadas y se estima un avance aproximado de 25%. Con respecto a los rendimientos, aún no es posible determinar rangos de mayor frecuencia. Los valores son dispares. En sectores ubicados al norte este de la región se reportaron valores máximos de trigo de 45 qq/ha, en el sector triguero centro sur los valores oscilan en 14 y 20 qq/ha con máximos de 30 qq/ha, y en el sector triguero centro norte se reportaron valores de 18y 21 qq/ha.

Continúa la cosecha de este cultivo en la zona de Santa Rosa. Se estima que la mayoría de los lotes se encuentran en madurez comercial. Con respecto a los rindes siguen con rendimientos, como ya se venía estimando, muy bajos (5 a 8 qq/ha) y en casos excepcionales llegan a los 15 a 18



qq/ha. Comenzó la recepción de muestras con signos de fuerte arrebató por acción de calor y la falta de humedad.

Santa Fe

Se ha finalizado la cosecha en la zona de la delegación Avellaneda, con buenos rindes en general ya que acompañaron las condiciones climáticas y de suelo. Los datos de calidad de lo cosechado, en general son buenos.

En Cañada de Gómez, se ha finalizado la trilla, con rendimientos que promedian los 40 qq/ha.

También en la zona de Casilda, se ha finalizado la cosecha, favorecida por la ausencia de precipitaciones importantes. No se registró área perdida en la presente campaña. Los últimos lotes recolectados mostraron una leve baja en los promedios de rendimiento, ya que corresponden a planteos de variedades de ciclos cortos, en siembras tardías que fueron afectados por stress hídrico en la etapa reproductiva. Se observaron en éstos cuadros espigas de tamaño inferior, al igual que granos chicos. Los índices obtenidos fluctuaron en torno a los 30 a 35 qq/ha deprimiendo el promedio general a 38,5 qq/ha. Los parámetros cualitativos se mantuvieron dentro del rango de 76 a 78 para el peso hectolítrico y de 10 a 11 para el porcentaje de proteínas.

Para la zona de Rafaela, la cosecha finalizó con rendimientos variables, los cuales en general oscilaron entre 25 y 40 qq/ha, aunque algunos lotes puntuales superaron estos valores. En la mayoría de los lotes se considera buena la calidad comercial física, no obstante en algunas partidas se verifican granos dañados por Fusarium y bajo P.H. Con respecto a la calidad industrial, se obtienen en general valores regulares de gluten y proteína.

San Luis

Continúa avanzando la cosecha de aquellos lotes realizados en seco, los cuales dadas las condiciones de escasez hídrica, se encuentran en un estado regular.

CEBADA

Buenos Aires

Las elevadas temperaturas, y la ausencia de precipitaciones, en general, han provocado un aceleramiento de los procesos y se observa en general, que el cultivo, ya se encuentra en etapas de madurez, con menor desarrollo, y en aquellas zonas donde ya se ha comenzado la cosecha, se estima una caída en los rendimientos que iría entre el 20 al 30 %, menos respecto de la campaña precedente. A nivel país, el grado de cosecha es del 12% de lo implantado. Para la misma fecha en la campaña pasada, el porcentaje cosechado para la provincia era del 4%.

Córdoba

La cosecha a nivel provincial se encuentra en las etapas finales, habiéndose trillado más del 80% de la superficie implantada.

La Pampa

En la zona de la delegación Santa Rosa, continúa la cosecha de este cultivo. Se estima que la mayoría de los lotes se encuentran en madurez comercial. Con respecto a los rindes siguen con rendimientos, como ya se venía estimando, muy bajos (8 a 12 qq/ha) y en casos excepcionales llegan a los 20 qq/ha. Comenzó la recepción de muestras con aparente buena calidad.

COSECHA GRUESA – CAMPAÑA 2019/2020

ALGODON

La superficie destinada a este cultivo, ya se encuentra prácticamente implantada a nivel nacional. La zona más demorada es en la provincia de Santiago del Estero, en ámbitos de la delegación Quimilí, en donde el avance de siembra se registra cercano al 45% de lo inicialmente estimado. En todos los casos, los lotes ya implantados se encuentran desarrollándose con normalidad, en buen estado general, y sin limitantes hídricas para su evolución. Los más afectados continúan siendo aquellos implantados en la zona norte de la provincia de Santa Fe, en la zona de la delegación Avellaneda, que por haber sufrido excesos hídricos, se observan lotes manchoneados y ralos, y se informa que aún algunos podrían ser resembrados.

ARROZ

Ya se ha alcanzado la siembra de toda la superficie destinada para este cultivo, tanto para las variedades largo ancho como largo fino. De lo último Sembrado, en la provincia de Entre Ríos, en la zona de la delegación Rosario del Tala, se observa un amplio espectro en lo referente a la fenología, ya que hay lotes desde recién implantados, hasta en estado de macollaje, para aquellos lotes recién sembrados, con algunos lotes ya inundados. Se informa que dentro de las prácticas que podrían realizarse, una de ellas sería el baño a las arroceras, lo que permitiría uniformar los nacimientos.

GIRASOL

Buenos Aires

El avance de siembra del cultivo se encuentra próximo a su finalización para la mayoría de las localidades. Aún siguen pendientes las situadas al sudoeste de la de la provincia; Salliqueló y Pigüé se encuentran próximas al 73 y 75% respectivamente. El estado general es bueno, sin problemas generales; aunque algunas delegaciones hacen referencia a menor desarrollo, en Pehuajó, visibles en la expansión foliar y en la delegación de Tandil.

Córdoba

El cultivo atraviesa todas las etapas de su ciclo sin inconvenientes, los rendimientos esperados se ubicarían por encima de la media para la región.

La Pampa

Si bien el cultivo atravesó etapas iniciales de extrema sequía las condiciones se han revertido dada las últimas lluvias registradas y pudo avanzar a buen ritmo con la siembra; la misma finalizó en la delegación de Santa Rosa y se encuentra próxima a finalizar en General Pico. Hay lotes en estado vegetativo, otros ya poseen plantas con sus hojas desplegadas en forma de espiral. En la delegación de Santa Rosa, los primeros lotes sembrados están con 8-10 hojas y los últimos, con 2-4 hojas. Si bien las condiciones generales son buenas como así el estado sanitario, se siguen realizando aplicaciones de Clearsoles o graminicidas donde fuera necesario.

Santa Fe

La siembra del cultivo ha finalizado y su evolución es buena. Fenológicamente se hallan atravesando distintas etapas de acuerdo a la fecha de siembra, material utilizado y condiciones climáticas de cada zona. Los más avanzados se encuentran en llenado de grano mientras que todavía encontramos lotes en V10-V12. Las condiciones sanitarias son buenas en la delegación de



Rafaela, mientras que en Avellaneda se estuvo controlando ataques tempranos de gorgojo y cortadores y actualmente se registraron casos de Midiew y orugas en zonas puntuales.

Entre Ríos

En la delegación de Rosario del Tala el cultivo se encuentra en buen estado general y sanitario, en este momento, atravesando la etapa de formación de botón floral.

Chaco

En la zona Charata, el cultivo de girasol avanza en buenas a excelentes condiciones generales llenando granos. Los rendimientos esperados son muy buenos y mayores a la media zonal. En el ámbito de la delegación Roque Sáenz Peña continúa su desarrollo en etapas reproductivas tempranas en los lotes más atrasados y a plena fructificación en aquellos más adelantados. Hay buenas condiciones de humedad y temperatura, con baja presencia de plagas y enfermedades.

San Luis

No se han registrado cambios respecto de la semana anterior, las condiciones generales siguen siendo buenas para el cultivo en la región.

Santiago del Estero

El cultivo permanece en etapa de llenado de grano con un normal desarrollo para la delegación.

MANI

Córdoba

La siembra del cultivo ha avanzado a buen ritmo. El estado es excelente en Laboulaye, mientras que en Marco Juárez se registraron problemas de humedad, el estado es regular a bueno. En San Francisco ya se están dando casos de déficit hídrico.

MAIZ

Buenos Aires

En ámbitos de la delegación Bragado, la siembra de maíz de primera presenta un avance del 90%. Los lotes implantados en fecha óptima se encuentran en el estado ontogénico de inicio de floración, los cuales representan el 70 – 75 % del total sembrado. Los maíces de primera tardíos se estima que rondaría en el 30 - 35% del área total a implantar.

En la zona de General Madariaga, continúan las labores de siembra, y de los primeros sembrados, todos se encuentran en etapas vegetativas, mostrando leves síntomas de estrés hídrico. Se han realizado fertilizaciones nitrogenadas, en aquellas zonas donde la humedad lo ha permitido.

En la zona de la delegación Pehuajó, las elevadas temperaturas y evapotranspiración, comienzan a visualizarse en el cultivo, con síntomas de estrés hídrico y calórico. El crecimiento se encuentra detenido.

En la zona de la delegación Pergamino, el cultivo se encuentra próximo a ingresar en floración, por lo tanto comienza una etapa crítica en la definición del futuro rendimiento, por lo que sería beneficioso la ocurrencia de precipitaciones.

En ámbitos de la delegación Pigüé, pocos lotes han recibido precipitaciones de aprovechamiento efectivo. Los barbechos realizados, no fueron suficientes para acumulación de agua en el perfil, y ello ha demorado las tareas de siembra.

En la delegación Salliqueló, del total de la superficie sembrada, el 50% de los lotes se encuentra en emergencia y el restante en distintos grados de avance de la etapa vegetativa. Los primeros lotes sembrados en la sur (Adolfo Alsina y Guaminí) se encuentran en V5, mostrando una buena condición general del cultivo. En cuanto al resto de los partidos los lotes más tempranos un mayor porcentaje en V2 y el resto en V4.

La ausencia de precipitaciones en la zona de Veinticinco de Mayo, permitió que se continuara con la siembra, no obstante, son necesarios nuevos aportes pluviométricos para favorecer la implantación del cultivo.

En la delegación Tandil, en general, los lotes sembrados tempranamente (fines de octubre y primera quincena de noviembre), lograron óptimas condiciones de implantación y crecimientos vegetativos adecuados. Estos cultivos con buen stand de plantas y buen desarrollo comenzarán a manifestar el déficit hídrico la semana entrante de no recibir nuevas lluvias y continuar las altas temperaturas. Los lotes sembrados más tardíos han sufrido bastante tanto las altas temperaturas como las muy bajas y a eso se suma un perfil del suelo con condiciones de escasa disponibilidad hídrica. Se visualizan síntomas de estrés hídrico y calórico (acartuchamiento).

Córdoba

En la zona de la delegación Laboulaye, comenzó lentamente la siembra de los maíces tardíos, en tanto los tempranos comienzan a evidenciar síntomas de falta de humedad dado que está próxima a iniciarse la etapa reproductiva.

En Marcos Juárez, el cultivo se encuentra en buen estado general, no obstante, ya comienzan a verse síntomas de estrés hídrico y calórico. En zonas marginales donde la calidad de los suelos es más ganadera, ya hay diferentes alturas de plantas que marcan la variada calidad de suelo en el lote. La fenología va de V6 a V11. Esta semana aproximadamente el 10% de la superficie ingresa en floración o está en plena floración. Hubo una ventana de siembra muy amplia esta campaña (por falta de lluvias en su momento), por lo que el ingreso a floración se extenderá hasta la primera semana de enero en los lotes de primera. En general no se reportan plagas ni enfermedades de hoja. La humedad es de regular a principio de sequía.

En áreas de la delegación San Francisco, más del 90% de la superficie presenta un buen estado general, comenzando a presentarse condiciones de déficit hídrico. Algunos lotes comienzan a entrar en estado reproductivo, mostrándose las primeras flores.

Más del 90% de la superficie implantada con maíz en la delegación San Francisco, presenta un estado bueno a excelente. Algunos lotes comienzan a entrar en estado reproductivo, mostrándose las primeras flores.

En la zona de villa María, tampoco se registraron precipitaciones relevantes, y como en las delegaciones restantes, fue marcada la elevada temperatura, lo que determina síntomas de afectación. Los lotes de siembra temprana están ingresando en etapas reproductivas.

Entre Ríos

En Paraná y Rosario del Tala, los lotes de maíz de primera se presentan en general con buenos nacimientos y desarrollo inicial, favorecidos por la buena oferta hídrica de los suelos en el momento de implantación. El cultivo se encuentra transitando etapas de floración y llenado, críticas para la

definición del rendimiento, con necesidad pronta de la ocurrencia de lluvias, también para poder dar continuidad a la siembra de lotes de segunda y tardíos.

La Pampa

En la delegación General Pico, las lluvias registradas durante la última semana de noviembre permitieron un avance importante de los trabajos de siembra del cultivo. Los trabajos se desarrollaron con buen ritmo y se ejecutaron en forma generalizada. No obstante, la ausencia de lluvias de la primera semana del corriente mes sumado a los elevados registros de temperaturas que permiten calificar a la humedad de la capa arable como regular a principio de sequía, disminuyeron abruptamente los trabajos de siembra. Prácticamente, dichos trabajos están condicionados a la proximidad de la napa freática, a la modalidad de siembra y a la ocurrencia de lluvias puntuales. Se estima que el avance de siembra del cultivo sería del 70% de la superficie total estimada. En idéntica fecha de la campaña anterior el porcentaje de avance de siembra fue del 65%. Con respecto al estado del cultivo, aún no se han reportados inconvenientes generalizados en la etapa emergencia y primeras etapas de crecimiento vegetativo. Los lotes más adelantados poseen plantas con 4 a 6 hojas formadas y desplegadas.

En la zona de Santa Rosa, la ausencia de humedad en el perfil edáfico, han detenido las labores de siembra. La implantación de maíces de primera sembrados temprano no se pudo realizar dadas las condiciones de sequía que todavía atraviesa la zona, se estima solo un 10 % de superficie será de primera sembrado temprano. Los primeros sembrados están en buen estado y con 8/10 hojas pero con muy marcados síntomas de estrés, y los últimos sembrados, en emergencia a tres hojas. Se alcanzó a una superficie sembrada del 60%. Continúan los laboreos tanto químicos como mecánicos en barbechos destinados a la implantación de este cultivo.

San Luis

Las elevadas temperaturas, y ausencia de precipitaciones, condicionan el avance en las tareas de siembra, y solamente se reportan en aquellas zonas donde la humedad edáfica las permite.

Santa Fe

En ámbitos de la delegación Avellaneda, se ha completado la superficie de maíz temprano, y aun no se ha dado inicio a los tardíos. Los ya implantados evolucionan normalmente, y se encuentran en etapas que van desde V10-V12.

En la delegación Cañada de Gómez, la mayor parte de los lotes en crecimiento, ya se encuentran atravesando etapas reproductivas, evidenciando síntomas de estrés hídrico. No se reportan inconvenientes sanitarios.

En la zona de la delegación Casilda, gran parte del área ha comenzado la fase de floración. La humedad edáfica es insuficiente para cubrir la demanda del cultivo y las temperaturas han ascendido sustancialmente, por lo cual, y pese a que el estado general del mismo es bueno, la perspectiva indica que si se prolonga la fase de sequía el potencial de rendimiento irá disminuyendo exponencialmente. Los síntomas observados en esta etapa de carencia hídrica son acartuchamiento foliar y aumento de la incidencia de enfermedades. Por el momento, el avance de las coberturas con maíces tardíos es lento, ya que se esperan lluvias que recompongan la humedad de los perfiles.

En ámbitos de la delegación Rafaela, los lotes de maíz de primera presentan una buena evolución y estado sanitario. La mayoría se encuentran en la etapa de floración, mientras que comienzan el llenado de granos los lotes más adelantados.

Santiago del Estero

Las precipitaciones, registradas en la zona de la delegación Santiago del Estero, permiten el avance en las tareas de siembra, y las mismas avanzan lentamente.

En el área de la delegación Quimilí, la buena humedad en el perfil edáfico, ha determinado buenos nacimientos y adecuado stand de plantas logrado.

SOJA

Buenos Aires

En la zona de la delegación Bragado, se ha avanzado en la siembra de lotes de segunda ocupación, a medida que se avanza en la cosecha de granos de cosecha fina. A la fecha, la misma representa el 50%, y los primeros sembrados se encuentran en etapas de crecimiento.

En la zona de la delegación General Madariaga, la superficie sembrada de soja de primera, representa el 90% de lo inicialmente estimado. Los lotes se encuentran en etapas que van desde emergencia hasta crecimiento dependiendo de la fecha de siembra, Se reporta un buen stand de plantas logrado.

En Lincoln, ya se ha iniciado la siembra de soja de segunda, y dadas las condiciones climáticas imperantes, a la fecha las labores se encuentran demoradas.

Prosigue la siembra de soja de primera implantación en la zona de La Plata, ya rondando el 95% de la intención inicial de siembra. Se espera la ocurrencia de lluvias en breve ya que las condiciones de altas temperaturas y vientos fuertes han incrementado fuertemente la demanda atmosférica, dando como resultado cierto déficit en la capa superficial de suelo.

En la zona de la delegación Pehuajó respecto a los lotes de soja de primera, debido a su escaso porte no evidencia stress importante, pero como en el maíz, en cabeceras se evidencia detención de crecimiento. No están todavía afectados sus componentes de rendimiento. En tanto que para las sojas de segunda, comenzó su siembra en aquellos lotes cosechados que recibieron la lluvia pasada de 50 mm, pero también en lotes que pese a estar secos, se sembraron especulando con una lluvia ocasional.

En Pergamino, los primeros lotes sembrados, se encuentran en pleno crecimiento, en buen estado general, y ya comienzan a cerrar surcos.

En la zona de la delegación Salliqueló, continúa avanzando lentamente la siembra de la oleaginosa, y se estima que durante los próximos días, de no mediar inconvenientes climáticos, la misma se irá intensificando.

En Tandil, los primeros lotes sembraos se encuentran en crecimiento, y se observan algunos síntomas por estrés hídrico. En cuanto a la soja de segunda, aún no se ha iniciado la siembra debido al retraso en la cosecha de cebada, y escasa humedad para dichas labores.

Córdoba

En la zona de la delegación Laboulaye, continúa avanzando las labores de siembra de soja de primera. El cultivo implantado se desarrolla con normalidad.

En Marcos Juárez, La semana pasada se ha finalizado la siembra de soja de primera, el estado del cultivo es bueno, estando la mayoría de los lotes en etapas que van desde de V1 a V4. Se estima un 10 -15% de la superficie se encuentra en floración R1.

Los controles de maleza se realizan con problemas climáticos, principalmente el viento fuerte por lo que se demora en algunos casos. La maleza problema como el año pasado es el Yuyo

Colorado. Se reporta presencia de plagas como Megascelis y Oruga Bolillera, se controla en la medida que es necesario.

En la zona de San Francisco, la superficie implantada de soja de primera, alcanza el 40% de la superficie estimada. No se reportan inconvenientes sanitarios, aunque sí comienzan a visualizarse síntomas de estrés hídrico y calórico.

En Villa María, se está terminando de sembrar la soja de primera, los lotes tempranos están en plena etapa de crecimiento. Hay lotes en emergencia y lotes de hasta 15 cm de altura, en etapa V2. La soja de segunda viene sembrándose a medida que se cosecha el cultivo de trigo. Se encuentra en etapa de emergencia. La falta de lluvias está comenzando a afectar los cultivos en general. Las altas temperaturas y la fuerte intensidad del sol están provocando estrés en los cultivos en general.

Entre Ríos

En ámbitos de la delegación Paraná, la siembra de soja de primera se encuentra prácticamente finalizada. Respecto a los lotes de soja de segunda durante los últimos días se ha alcanzado casi el 40% de la superficie estimada.

En la zona de Rosario del Tala, se está finalizando la siembra de soja de primera en los últimos lotes restantes, aun sin contar con la humedad adecuada en la cama de siembra. En iguales condiciones se avanza en la siembra de soja de segunda ocupación, y se estima un grado de avance de la misma cercano al 65%.

La Pampa

Como se mencionara para otros cultivos, la ausencia de precipitaciones en la zona de la delegación General Pico, ha detenido las labores de siembra. Con respecto al estado del cultivo, no se han reportados inconvenientes generalizados en la etapa emergencia y primeras etapas de crecimiento vegetativo. Los lotes más adelantados poseen plantas con a tres a cuatro nudos ya formados y con hojas totalmente expandidas. Con respecto a soja de segunda, se han reportado los primeros trabajos de siembra del cultivo, algunos en forma directa sobre cultivos agrícolas de invierno sin cosechar.

En la zona de Santa Rosa, la siembra se detuvo por completo, dadas las condiciones climáticas, y se ha alcanzado un 50% de la superficie implantada. Continúan los laboreos tanto químicos como mecánicos en barbechos destinados a la implantación de este cultivo. Los primeros lotes sembrados están en dos/ tres trifoliadas y los más atrasados en emergencia, con presencia de Tucura y donde el antecesor es maíz con presencia de malezas difíciles. En general el cultivo está en buen estado.

San Luis

Dadas las condiciones adversas de elevadas temperaturas y ausencia de precipitaciones, los trabajos de siembra, fueron avanzando de manera condicionada a dicha situación.

Santa Fe

En la zona de la delegación Avellaneda, continúa avanzando la siembra a buen ritmo. Los primeros lotes sembrados evolucionan normalmente.

En la zona de Cañada de Gómez, el avance de siembra ronda el 80%, por el momento interrumpida por la falta de humedad en la cama de siembra. Ya se comienzan a ver los primeros lotes emergidos. No se registran problemas de plagas ni enfermedades. Se pueden apreciar algunos escapes de yuyo colorado sobre todo en las cabeceras y en los lotes que el trigo o la cebada no hizo buena cobertura.

En la delegación Casilda, Se observan diferentes estadios vegetativos según la fecha de siembra, de manera que hay lotes en los que las plantas ya cubren los entresurcos y otros que aún están en fases anteriores, emitiendo la segunda hoja trifoliada. Se realizan tareas de protección, tal como aplicaciones para control de malezas y neutralización de daños de insectos, entre los que se encuentran Isocas Bolilleras y Oruga de la Verdolaga. También continúa la presencia creciente de Megascelis y Trips. Por el momento, la humedad edáfica no es limitante para la evolución del cultivo, aunque el abrupto incremento de las temperaturas diurnas, con máximas de hasta 38 grados, hace menester la necesidad de nuevas recargas hídricas. Respecto a la soja de segunda, Momentáneamente la siembra está detenida a la espera de una recomposición de la humedad edáfica. No es mucha el área pendiente de implantación, pero se ha decidido postergar las coberturas hasta que se registren precipitaciones. Una fracción sembrada sobre antecesores de legumbres ha comenzado a emerger y se han registrado algunos fallos, aducidos probablemente a toxicidad derivada de daño mecánico en los tegumentos.

En ámbitos de la delegación Rafaela, prosiguieron las tareas de siembra de lotes de Soja de primera y de segunda sobre rastrojo de Trigo, aprovechando las buenas condiciones de humedad superficial, aunque en algunas zonas comenzaron a escasear por lo que se esperan nuevos aportes de lluvias para finalizar las mismas. Se verifica una buena emergencia y crecimiento inicial de los lotes más adelantados.

En Venado Tuerto, los primeros lotes sembrados se encuentran entre V4/V5, con un buen desarrollo, y comienzan a ser visibles los síntomas de estrés hídrico. Respecto a la soja de segunda, la siembra se detuvo dada la ausencia de humedad en la cama de siembra.

Chaco

En Charata, con buenas condiciones de tiempo se continuó en la semana con un muy importante avance en la siembra del cultivo de soja, con adecuadas condiciones de humedad, mientras que en la zona de la delegación Roque Sáenz Peña, la siembra continúa su avance con el 20% de la superficie implantada Los lotes se desarrollan en etapas vegetativas tempranas con muy buen estado general.

Santiago del Estero

En la zona de la delegación Quimilí, el avance en las labores de siembra se encuentra cercano al 30%, con un buen desarrollo de plantas, y un adecuado stand de plantas logrado.

SORGO

Córdoba

Se están registrando zonas con déficit hídrico en la provincia. En Laboulaye se ha avanzado en un 60% en las labores de siembra, mientras que en San Francisco un 45%, se esperan precipitaciones para reanudar tareas de siembra. El estado sanitario del cultivo es bueno.

Entre Ríos

En Rosario del Tala el avance de siembra se aproxima al 70 %. Si bien se sembraron algunos lotes sin humedad ideal, se esperan precipitaciones para continuar con las tareas de siembra. Los nacimientos son irregulares

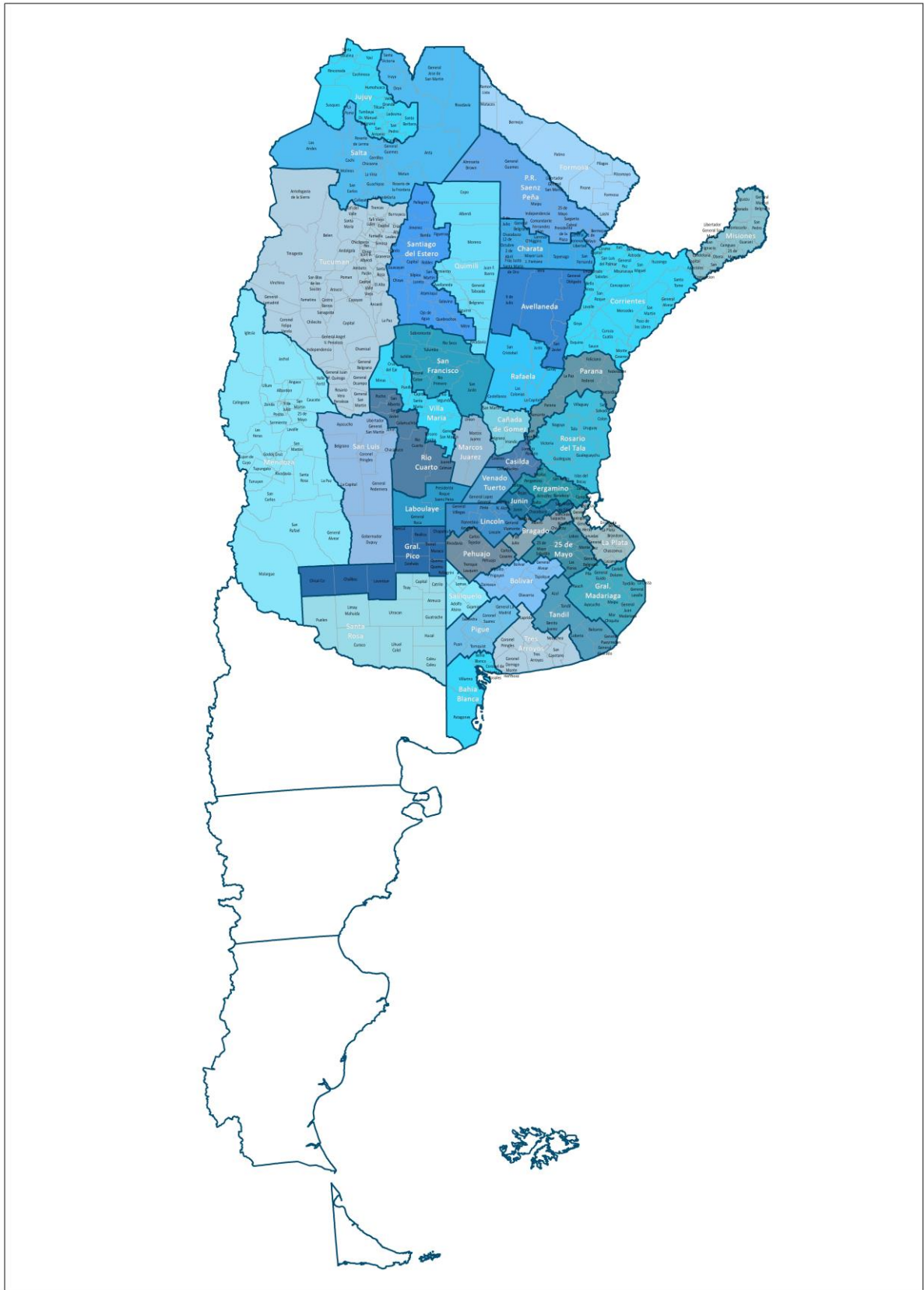
La Pampa

Ha finalizado la siembra de sorgos forrajeros y graníferos en Santa Rosa. Los primeros emergidos están en buen estado con 4-6 hojas, muy estresados. El control de malezas se está dando con mucha dificultad, la genética de este cereal no tiene eventos que puedan hacer buenos controles.

Santa Fe

En la delegación de Avellaneda se observa una buena evolución general del cultivo mientras que en Casilda el crecimiento se ve algo retrasado por falta de lluvias y se empiezan a manifestar irregularidades en algunos lotes que se condicen con la dispar calidad de suelos.

MAPA DE DELEGACIONES



AVANCE DE LA SIEMBRA DE ALGODÓN
CAMPAÑA: 2019/2020 (*)

DELEGACIÓN	ÁREA A SEMBRAR <i>Hectáreas</i>	07/11 %	14/11 %	21/11 %	28/11 %	05/12 %	12/12 %	
Río Cuarto	600		5	30	90	100	100	
Villa María	350				80	90	90	
CÓRDOBA	950		3	19	86	96	96	
CORRIENTES	250					10	95	
CHACO (Charata)	136.000	55	65	84	84	88	97	
CHACO (Pcia. R. S. Peña)	53.000	62	70	90	96	100	100	
CHACO	189.000	57	66	74	88	92	98	
ENTRE RIOS	200				100	100	100	
FORMOSA	8.000				90	94	100	
SALTA	10.490	1	8	28	30	50	60	
SAN LUIS	6.000			70	90	100	100	
SANTA FE	70.800	28	32	48	56	64	72	
STGO. ESTERO	137.500	77	92	94	93	98	98	
STGO. ESTERO (Quimilí)	62.000			12	31	33	45	
SANTIAGO DEL ESTERO	199.500	25	30	39	51	54	62	
TOTAL PAIS								
	19/20	485.190	38	44	60	68	73	80
	18/19	441.100	31	49	65	72	77	81

(*) Cifras Provisorias

AVANCE DE LA SIEMBRA DE ARROZ
CAMPAÑA: 2019/2020 (*)

DELEGACIÓN	TIPO	ÁREA A SEMBRAR Hectáreas	07/11	14/11	21/11	28/11	05/12	12/12
			%	%	%	%	%	%
CORRIENTES	LA	3.700		30	60	60	80	100
	LF	87.800	85	90	100	100	100	100
	M							
T. CORRIENTES		91.500	82	88	98	98	99	100
CHACO	LA							
	LF	4.000	100	100	100	100	100	100
	M							
T. CHACO		4.000	100	100	100	100	100	
PARANA	LA	2.500		100	100	100	100	100
	LF	25.000	79	100	100	100	100	100
	M							
T. PARANÁ		27.500	72	100	100	100	100	
R. DEL TALA	LA	5.500	6	35	87	92	98	100
	LF	26.500	27	48	83	92	98	100
	M							
T. R.DEL TALA		32.000	23	46	84	92	98	100
T. ENTRE RÍOS		59.500	46	71	91	96	99	100
FORMOSA	LA							
	LF	9.000	90	100	100	100	100	100
	M							
T. FORMOSA		9.000	90	100	100	100	100	
AVELLANEDA	LA	1.200	25	50	70	100	100	100
	LF	15.000	95	98	100	100	100	100
	M							
T. AVELLANEDA		16.200	90	94	98	100	100	
RAFAELA	LA	100	100	100	100	100	100	100
	LF	12.500	95	95	100	100	100	100
	M							
T. RAFAELA		12.600	95	95	100	100	100	
T. SANTA FE		28.800	92	95	99	100	100	
TOTAL PAÍS	LA	13.000	6	48	80	85	93	100
	LF	179.800	78	87	98	99	100	100
	M	0	0	0	0	0	0	0
TOTAL PAÍS	19/20	192.800	73	84	96	98	99	100
	18/19	194.835	79	91	96	99	100	100

(*) Cifras Provisorias

AVANCE DE LA SIEMBRA DE GIRASOL
CAMPAÑA: 2019/2020 (*)

DELEGACIÓN	ÁREA A SEMBRAR Hectáreas	07/11	14/11	21/11	28/11	05/12	12/12	
		%	%	%	%	%	%	
Bahía Blanca	3.500	8	50	96	100	100	100	
Bolívar	70.000	90	90	100	100	100	100	
Bragado	3.000	100	100	100	100	100	100	
General Madariaga	62.700	78	89	97	97	100	100	
Junín	1.600	100	100	100	100	100	100	
La Plata	6.000	45	62	90	100	100	100	
Lincoln	6.000	92	100	100	100	100	100	
Pehuajó	63.300	89	100	100	100	100	100	
Pergamino	2.050	100	100	100	100	100	100	
Pigüé	75.000	10	12	50	65	70	75	
Salliqueló	128.000	8	8	10	40	60	73	
Tandil	213.000	77	91	100	100	100	100	
Tres Arroyos	200.000	9	25	75	100	100	100	
25 de Mayo	20.550	95	100	100	100	100	100	
BUENOS AIRES								
	19/20	854.700	48	58	76	88	91	94
	18/19	928.250	73	85	90	93	99	100
Laboulaye	20.000	27	68	100	100	100	100	
Marcos Juárez	4.900	100	100	100	100	100	100	
Río Cuarto	2.000	100	100	100	100	100	100	
San Francisco	8.520	100	100	100	100	100	100	
Villa María	300							
CÓRDOBA								
	19/20	35.720	58	81	99	99	99	99
	18/19	37.250	95	99	100	100	100	100
Paraná	3.700	100	100	100	100	100	100	
Rosario del Tala	350	100	100	100	100	100	100	
ENTRE RÍOS								
	19/20	4.050	100	100	100	100	100	100
	18/19	7.800	100	100	100	100	100	100
General Pico	79.500	5	10	18	33	53	75	
Santa Rosa	71.100	38	48	73	89	100	100	
LA PAMPA								
	19/20	150.600	21	28	44	59	75	87
	18/19	157.500	63	67	82	84	92	97
Avellaneda	139.500	100	100	100	100	100	100	
Cañada de Gómez	6.600	100	100	100	100	100	100	
Casilda	0							
Rafaela	65.000	100	100	100	100	100	100	
Venado Tuerto	200			60	100	100	100	
SANTA FE								
	19/20	211.300	100	100	100	100	100	100
	18/19	266.884	100	100	100	100	100	100
CATAMARCA		0						
CORRIENTES		0						
CHACO (Charata)		179.955	100	100	100	100	100	100
CHACO (Pcia. R. S. Peña)		129.900	100	100	100	100	100	100
FORMOSA		3.000		80	100	100	100	100
JUJUY		0						
MISIONES		0						
SALTA		0						
SAN LUIS		11.300	25	86	100	100	100	100
STGO. ESTERO		0						
STGO. ESTERO (Quimilí)		109.700	100	100	100	100	100	100
TUCUMÁN		0						
TOTAL PAÍS								
	19/20	1.690.225	66	72	83	90	93	96
	18/19	1.941.000	82	89	93	94	98	100

(*) Cifras Provisorias

AVANCE DE LA SIEMBRA DE MAÍZ
CAMPAÑA: 2019/2020 (*)

DELEGACIÓN	ÁREA A SEMBRAR Hectáreas	07/11	14/11	21/11	28/11	05/12	12/12	
		%	%	%	%	%	%	
Bahía Blanca	19.000	8	29	60	82	84	84	
Bolívar	150.000	60	84	100	100	100	100	
Bragado	184.000	60	65	70	75	85	90	
General Madariaga	120.000	60	65	75	79	79	85	
Junín	178.300	81	82	85	92	92	94	
La Plata	37.000	35	45	60	65	65	75	
Lincoln	304.000	87	87	87	87	88	90	
Pehuajó	360.000	80	89	89	89	97	100	
Pergamino	157.000	72	72	72	86	100	100	
Pigüé	120.000	15	18	40	44	60	80	
Salliqueló	155.000	5	12	20	55	69	84	
Tandil	237.000	42	65	76	88	96	100	
Tres Arroyos	205.000	9	35	72	95	100	100	
25 de Mayo	156.000	63	63	63	63	73	82	
BUENOS AIRES								
	19/20	2.382.300	56	65	74	82	88	93
	18/19	2.419.000	71	76	81	86	92	94
Laboulaye	416.300	36	36	50	50	50	50	
Marcos Juárez	408.000	86	86	90	91	95	95	
Río Cuarto	780.000	21	21	21	22	32	60	
San Francisco	760.000	28	28	28	28	37	46	
Villa María	450.000	17	17	18	29	45	63	
CÓRDOBA								
	19/20	2.814.300	34	34	37	39	47	60
	18/19	2.828.000	60	63	65	67	73	84
Paraná	132.000	90	90	90	90	90	90	
Rosario del Tala	300.000	90	90	90	90	90	90	
ENTRE RÍOS								
	19/20	432.000	90	90	90	90	90	90
	18/19	437.000	86	86	86	89	89	90
General Pico	380.000	10	18	27	34	46	64	
Santa Rosa	128.000	7	17	33	39	40	39	
LA PAMPA								
	19/20	508.000	9	18	29	35	44	58
	18/19	487.250	36	42	51	54	66	71
Avellaneda	90.000	28	28	28	28	28	28	
Cañada de Gómez	240.000	88	88	88	88	88	88	
Casilda	113.000	74	74	78	78	78	78	
Rafaela	285.000	78	78	78	78	78	78	
Venado Tuerto	215.000	45	62	75	90	97	100	
SANTA FE								
	19/20	943.000	68	72	75	79	80	81
	18/19	923.800	68	69	69	71	72	73
CATAMARCA		15.800						
CORRIENTES		11.000	100	100	100	100	100	
CHACO (Charata)		120.000	6	6	8	8	13	
CHACO (Pcia. R. S. Peña)		154.000						
FORMOSA		69.000						
JUJUY		5.240						
MISIONES		28.700	75	76	78	78	85	86
SALTA		275.000						
SAN LUIS		380.500	2	2	8	26	46	74
STGO. ESTERO		176.000				1	16	
STGO. ESTERO (Quimilí)		630.000	4	4	4	5	11	14
TUCUMÁN		81.000						
TOTAL PAÍS								
	19/20	9.025.840	38	42	46	50	56	64
	18/19	9.039.000	52	55	58	61	66	72

(*) Cifras Provisorias

AVANCE DE LA SIEMBRA DE MANI
CAMPAÑA: 2019/2020 (*)

DELEGACIÓN	TIPO	ÁREA A SEMBRAR Hectáreas	07/11 %	14/11 %	21/11 %	28/11 %	05/12 %	12/12 %
BUENOS AIRES	Colorado	0						
	Rosado	18.000	28	38	39	39	40	82
	Total	18.000	28	38	39	39	40	82
	18/19	13.450	0	69	90	100	100	100
JUJUY	Colorado	0						
	Rosado	588						
	Total	588	0	0	0	0	0	0
	18/19	588	0	0	0	0	0	0
SALTA	Colorado	0						
	Rosado	8.130						
	Total	8.130	0	0	0	0	0	0
	18/19	8.130	0	0	0	0	0	0
SANTA FE	Colorado	0						
	Rosado	6.500	25	60	85	100	100	100
	Total	6.500	25	60	85	100	100	100
	18/19	6.000	100	100	100	100	100	100
SAN LUIS	Colorado	0						
	Rosado	12.960	16	62	90	100	100	100
	Total	12.960	16	62	90	100	100	100
	18/19	12.960	0	55	76	100	100	100
LA PAMPA	Colorado	0						
	Rosado	12.900				37	40	77
	Total	12.900	0	0	0	37	40	77
	18/19	12.900	0	0	0	0	0	20
Laboulaye	Colorado	0						
	Rosado	110.000		11	22	33	43	62
	Total	110.000	0	11	22	33	43	62
	18/19	120.000	21	35	60	85	99	100
Marcos Juárez	Colorado	0						
	Rosado	21.100	13	65	68	89	100	100
	Total	21.100	13	65	68	89	100	100
	18/19	22.900	51	73	100	100	100	100
Río Cuarto	Colorado	0						
	Rosado	138.300	61	83	92	100	100	100
	Total	138.300	61	83	92	100	100	100
	18/19	138.300	61	70	95	100	100	100
San Francisco	Colorado	0						
	Rosado	4.000	20	25	40	40	50	69
	Total	4.000	20	25	40	40	50	69
	18/19	4.257	0	50	80	80	85	100
Villa María	Colorado	0						
	Rosado	49.500	9	17	23	40	62	87
	Total	49.500	9	17	23	40	62	87
	18/19	49.500	0	31	48	80	100	100
CÓRDOBA	Colorado	0						
	Rosado	322.900	27	45	55	67	74	85
	Total	322.900	27	45	55	67	74	85
	18/19	334.957	39	54	78	92	100	100
TOTAL PAIS	Colorado	0	0	0	0	0	0	0
	Rosado	381.978	27	45	55	67	71	83
	Total	381.978	27	45	55	67	71	83
	2018/19	388.985	35	52	74	88	94	95

(*) Cifras Provisorias

Nota: Se ajustaron los porcentajes de avance de siembra en la provincia de Buenos Aires con respecto a Semanales anteriores

AVANCE DE LA SIEMBRA DE SOJA
CAMPAÑA 2019/2020 (*)

DELEGACIÓN		ÁREA A SEMBRAR Hectáreas	07/11	14/11	21/11	28/11	05/12	12/12
			%	%	%	%	%	%
Bolívar	1ª	250.000	22	48	75	75	100	100
	2ª	130.000						50
Bragado	1ª	274.000	20	50	70	85	95	100
	2ª	201.940						20
General Madariaga	1ª	69.700	6	19	32	45	62	90
	2ª	25.400						
Junín	1ª	308.500	43	83	94	98	100	100
	2ª	184.500					5	29
La Plata	1ª	59.750	5	18	38	45	68	95
	2ª	24.250						
Lincoln	1ª	529.400	53	84	94	94	100	100
	2ª	252.000					1	13
Pehuajó	1ª	439.000	46	68	84	90	100	100
	2ª	192.400						11
Pergamino	1ª	533.150	68	95	100	100	100	100
	2ª	250.150			4	8	20	75
Pigüé	1ª	117.000			1	1	10	14
	2ª	30.000						
Saliqueló	1ª	189.000				5	10	12
	2ª	45.000						
Tandil	1ª	325.000		20	32	51	96	100
	2ª	276.000						
Tres Arroyos	1ª	300.000			22	35	65	65
	2ª	240.000						
25 de Mayo	1ª	267.500	39	65	85	92	96	100
	2ª	120.349						3
BUENOS AIRES	19/20	5.633.989	21	36	45	49	58	65
	18/19	5.545.128	21	32	44	52	60	67
Laboulaye	1ª	550.000		5	9	39	59	73
	2ª	113.000						
Marcos Juárez	1ª	618.760	47	84	93	100	100	100
	2ª	296.200				23	51	68
Río Cuarto	1ª	962.300	8	33	72	95	100	100
	2ª	125.300				10	14	47
San Francisco	1ª	716.252	6	10	13	13	26	37
	2ª	257.244					10	12
Villa María	1ª	612.100	9	19	25	44	74	97
	2ª	227.100				8	34	50
CÓRDOBA	19/20	4.478.256	11	24	35	49	63	72
	18/19	4.454.424	15	23	42	52	66	71
Paraná	1ª	208.000		21	46	78	93	99
	2ª	172.850					5	33
Rosario del Tala	1ª	535.000	3	35	61	80	93	100
	2ª	255.000				3	31	65
ENTRE RÍOS	19/20	1.170.850	1	20	36	51	67	82
	18/19	1.177.700	17	35	50	59	72	80

AVANCE DE LA SIEMBRA DE SOJA
CAMPAÑA 2019/2020 (*)

DELEGACIÓN		ÁREA A SEMBRAR Hectáreas	07/11	14/11	21/11	28/11	05/12	12/12
			%	%	%	%	%	%
General Pico	1ª	308.200			12	29	40	60
	2ª	61.100						9
Santa Rosa	1ª	119.400			9	19	29	50
	2ª	6.500						
LA PAMPA	19/20	495.200	0	0	10	23	32	51
	18/19	484.600	15	21	33	42	54	62
Avellaneda	1ª	125.000		1	7	13	26	52
	2ª	41.600						24
Cañada de Gómez	1ª	430.000	10	30	74	100	100	100
	2ª	340.000				26	58	58
Casilda	1ª	474.500	35	59	89	100	100	100
	2ª	215.700				9	54	90
Rafaela	1ª	365.000	7	25	67	75	87	95
	2ª	275.000				8	30	60
Venado Tuerto	1ª	395.000	42	68	88	95	100	100
	2ª	143.500				1	7	7
SANTA FE	19/20	2.805.300	14	28	48	61	73	82
	18/19	2.838.202	24	35	45	51	70	82
CATAMARCA		45.800						
CORRIENTES		5.500	10	30	45	80	100	100
CHACO (Charata)	1ª	171.535	1	1	5	5	7	23
	2ª	53.720					14	30
CHACO (Pcia. R. S. Peña)	1ª	189.300					6	20
	2ª	55.700					5	20
FORMOSA		25.000						25
JUJUY		5.664						
MISIONES		3.750	2	15	41	47	72	72
SALTA		439.357						5
SAN LUIS	1ª	317.200	2	17	46	68	87	96
	2ª	3.500					66	83
STGO. ESTERO	1ª	155.500			8	17	18	29
	2ª	33.000					20	34
STGO. ESTERO (Quimilí)	1ª	500.000	4	4	13	13	14	33
	2ª	391.300						
TUCUMÁN	1ª	100.400					4	5
	2ª	91.600					3	8
TOTAL PAÍS	19/20	17.171.421	12	24	36	45	55	64
	18/19	17.013.000	17	26	39	46	58	66

(*) Cifras Provisorias

AVANCE DE LA SIEMBRA DE SORGO
CAMPAÑA: 2019/2020 (*)

DELEGACIÓN	ÁREA A SEMBRAR Hectáreas	07/11	14/11	21/11	28/11	05/12	12/12	
		%	%	%	%	%	%	
Bahía Blanca	5.060			50	79	85	87	
Bolívar	0							
Bragado	4.000	20	100	100	100	100	100	
General Madariaga	0							
Junín	5.800		50	81	82	100	100	
La Plata	9.000			15	25	35	60	
Lincoln	13.900		2	53	89	100	100	
Pehuajó	2.650						100	
Pergamino	7.500	77	77	77	89	100	100	
Pigüé	7.000			2	5	15	15	
Salliqueló	21.600						4	
Tandil	6.000					78	100	
Tres Arroyos	0							
25 de Mayo	5.130		5	12	36	72	85	
BUENOS AIRES	19/20 18/19	87.640 155.210	7 7	15 16	30 23	41 28	55 30	64 33
Laboulaye		3.000			11	37	55	61
Marcos Juárez		6.000	10	35	63	72	82	87
Río Cuarto		3.650			11	18	80	100
San Francisco		21.140	8	18	28	28	38	48
Villa María		8.900				15	29	50
CÓRDOBA	19/20 18/19	42.690 38.685	5 0	14 10	24 31	31 42	47 63	59 67
Paraná		45.000		16	41	80	95	98
Rosario del Tala		41.000	8	8	24	45	56	71
ENTRE RÍOS	19/20 18/19	86.000 78.000	4 38	12 58	33 60	63 73	76 83	85 83
General Pico		3.200						
Santa Rosa		36.800		10	30	37	50	100
LA PAMPA	19/20 18/19	40.000 48.900	0 3	9 5	28 27	34 38	46 81	92 87
Avellaneda		39.500	40	49	59	64	74	79
Cañada de Gómez		7.400					48	75
Casilda		3.800	100	100	100	100	100	100
Rafaela		36.000	5	20	35	45	65	83
Venado Tuerto		800		13	50	100	100	100
SANTA FE	19/20 18/19	87.500 109.700	24 20	35 24	46 35	53 37	69 48	82 59
CATAMARCA		200						
CORRIENTES		4.800	70	80	100	100	100	100
CHACO (Charata)		26.000	2	4	12	15	15	21
CHACO (Pcia. R. S. Peña)		15.000						
FORMOSA		16.000						
JUJUY		0						
MISIONES		0						
SALTA		0						
SAN LUIS		12.050	1	1	22	51	63	79
STGO. ESTERO		33.500		4	16	17	24	39
STGO. ESTERO (Quimilí)		50.500						
TUCUMÁN		4.200						
TOTAL PAIS	19/20 18/19	506.080 588.945	7 11	14 19	26 28	36 33	47 42	58 47

(*) Cifras Provisorias

AVANCE DE LA COSECHA DE CEBADA
CAMPAÑA 2019/2020 (*)

DELEGACIÓN		ÁREA SEMBRADA	07/11	14/11	21/11	28/11	05/12	12/12
		Hectáreas	%	%	%	%	%	%
Bahía Blanca		44.250						15
Bolívar		70.600					6	69
Bragado		27.800					1	45
General Madariaga		3.700						
Junín		16.700					8	44
La Plata		9.300						8
Lincoln		26.000					8	63
Pehuajó		77.150					52	39
Pergamino		8.800				8	51	100
Pigué		190.000						
Salliqueló		48.200						
Tandil		227.300						
Tres Arroyos		392.000						
25 de Mayo		33.340						43
BUENOS AIRES	19/20	1.175.140	0	0	0	0	4	12
	18/19	1.189.040	0	0	0	0	2	5
Laboulaye		1.600			40	45	60	61
Marcos Juárez		15.600				14	30	81
Río Cuarto		3.500				50	100	100
San Francisco		6.750			40	40	50	60
Villa María		2.200						
CÓRDOBA	19/20	29.650	0	0	6	28	52	83
	18/19	30.200	0	0	1	9	36	39
Paraná		3.000		33	65	90	100	100
Rosario del Tala		1.300					30	100
ENTRE RÍOS	19/20	4.300	0	23	45	63	79	100
	18/19	3.000	0	0	0	100	100	100
General Pico		52.100					5	30
Santa Rosa		45.390					5	19
LA PAMPA	19/20	97.490	0	0	0	0	5	26
	18/19	99.900	0	0	0	0	0	16
Avellaneda		0						
Cañada de Gómez		7.000				90	100	100
Casilda		2.600			40	100	100	100
Rafaela		4.000						
Venado Tuerto		4.000			8	85	100	100
SANTA FE	19/20	17.600	0	0	10	91	100	100
	18/19	18.080	0	0	0	74	99	100
STGO. ESTERO		10.500	37	62	62	82	100	100
STGO. ESTERO (Quimilí)		1.700			76	100	100	100
SANTIAGO DEL ESTERO	19/20	12.200	32	53	64	85	100	100
	18/19	12.900			100	100	100	100
TOTAL PAÍS	19/20	1.336.380	0	1	1	2	7	16
	18/19	1.353.120	0	0	1	2	4	8

(*) Cifras Provisorias

AVANCE DE LA COSECHA DE TRIGO
CAMPAÑA 2019/2020 (*)

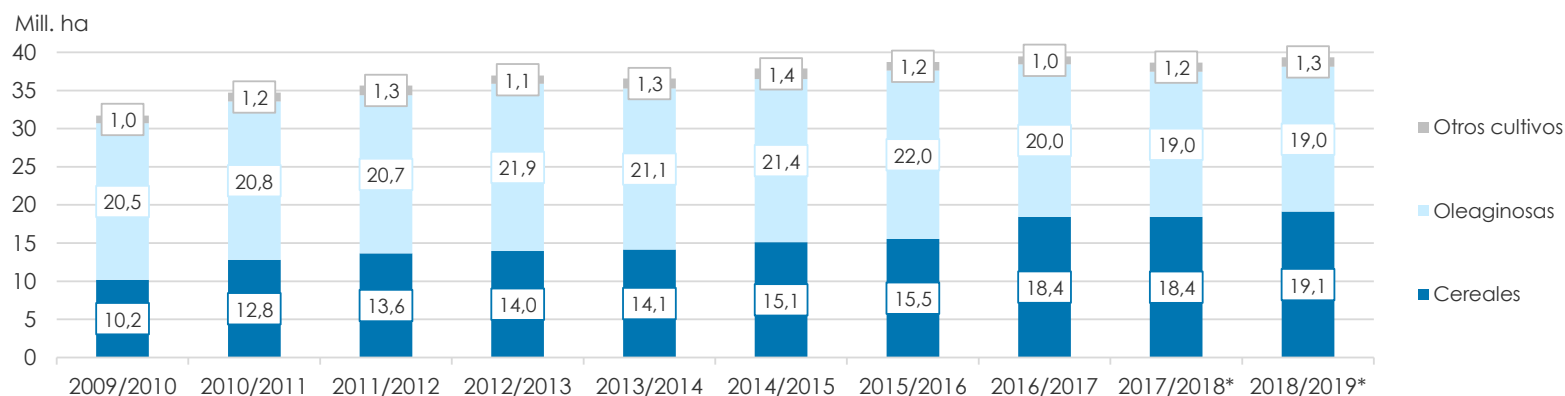
DELEGACIÓN		ÁREA SEMBRADA	07/11	14/11	21/11	28/11	05/12	12/12
		Hectáreas	%	%	%	%	%	%
Bahía Blanca	T. pan	93.800						
	T. fideo	1.000						
Bolívar	T. pan	140.000						
	T. fideo	3.000						
Bragado		170.100						
General Madariaga		22.100						
Junín		169.500					5	33
La Plata		19.500						2
Lincoln		234.000					3	58
Pehuajó		153.385					2	19
Pergamino		224.600				1	28	93
Pigüé	T. pan	240.000						
	T. fideo	10.000						
Salliqueló	T. pan	148.000						
	T. fideo	1.700						
Tandil	T. pan	282.500						
	T. fideo	2.650						
Tres Arroyos	T. pan	410.000						
	T. fideo	27.000						
25 de Mayo		102.445						18
BUENOS AIRES	19/20	2.455.280	0	0	0	0	3,3	18
	18/19	2.368.714	0	0	0	1	5	15
Laboulaye		180.000			20	20	20	37
Marcos Juárez		375.364				43	82	98
Río Cuarto		153.000			1	7	51	81
San Francisco		391.000			35	35	46	56
Villa María		252.350			5	21	67	90
CÓRDOBA	19/20	1.351.714	0	0	13	29	57	75
	18/19	1.250.845	0	0	4	16	51	69
Paraná		201.950			11	41	78	96
Rosario del Tala		285.000			1	31	67	93
ENTRE RÍOS	19/20	486.950	0	0	5	35	72	94
	18/19	502.000	7	14	18	45	82	98
General Pico		203.200					5	25
Santa Rosa		194.950					1	10
LA PAMPA	19/20	398.150	0	0	0	0	3	18
	18/19	363.300	0	0	0	0	0	11
Avellaneda		81.000	28	56	64	72	94	100
Cañada de Gómez		342.000			10	56	77	100
Casilda		195.100			4	37	84	100
Rafaela		326.500		4	46	67	90	100
Venado Tuerto		168.000				3	45	90
SANTA FE	19/20	1.112.600	2	5	22	49	78	98
	18/19	1.111.924	5	12	30	60	78	97
CATAMARCA		20.200	50	90	100	100	100	100
CORRIENTES		2.500		26	50	85	85	100
CHACO (Charata)		64.025	55	75	80	98	100	100
CHACO (Pcia. R. S. Peña)		57.000	74	92	95	98	100	100
FORMOSA		0						
JUJUY		4.580	65	75	85	100	100	100
MISIONES		0						
SALTA	T. pan	82.403	65	79	96	100	100	100
	T. fideo	4.630		100	100	100	100	100
SAN LUIS	T. pan	12.350					35	56
	T. fideo	800					100	100
STGO. ESTERO		77.000	65	83	85	100	100	100
STGO. ESTERO (Quimilí)		372.700	22	33	78	92	100	100
TUCUMÁN	T. pan	94.250	50	83	100	100	100	100
	T. fideo	3.400	50	87	100	100	100	100
TOTAL PAÍS	19/20	6.600.532	5	8	17	28	44	59
	18/19	6.287.443	8	12	18	29	45	58

(*) Cifras Provisorias

ÁREA SEMBRADA DE GRANOS Y ALGODÓN DE LA REPÚBLICA ARGENTINA (en Ha)
CAMPAÑAS 2009/2010- 2018/2019 (*)

CULTIVOS	2009/2010	2010/2011	2011/2012	2012/2013	2013/2014	2014/2015	2015/2016	2016/2017	2017/2018*	2018/2019*
ALPISTE	11.000	17.000	14.000	14.000	28.000	26.000	19.000	32.000	15.000	27.000
ARROZ	220.000	258.000	237.000	233.000	243.000	239.000	215.000	206.000	202.000	195.000
AVENA	917.000	1.133.000	1.057.000	1.224.000	1.460.000	1.340.000	1.329.000	1.350.000	1.151.000	1.364.000
CEBADA	588.000	804.000	1.229.000	1.876.000	1.342.000	1.082.000	1.514.000	980.000	1.020.000	1.355.000
CENTENO	152.000	159.000	156.000	163.000	310.000	319.000	332.000	307.000	323.000	345.000
MAIZ	3.671.260	4.560.000	5.000.000	6.100.000	6.100.000	6.000.000	6.900.000	8.480.000	9.140.000	9.000.000
MIJO	33.000	37.000	42.000	41.300	16.000	11.000	13.000	6.940	6.380	8.000
SORGO GRANIFERO	1.033.000	1.233.000	1.266.000	1.158.000	997.000	840.000	843.000	728.000	640.000	530.000
TRIGO	3.556.000	4.580.000	4.630.000	3.160.000	3.650.000	5.260.000	4.380.000	6.360.000	5.930.000	6.290.000
Subtotal Cereales	10.181.260	12.781.000	13.631.000	13.969.300	14.146.000	15.117.000	15.545.000	18.449.940	18.427.380	19.114.000
CARTAMO	74.000	92.000	171.000	119.000	9.000	44.000	80.000	26.000	35.000	28.650
COLZA	12.000	13.000	30.000	93.000	72.000	56.000	37.000	25.000	18.300	18.700
GIRASOL	1.545.300	1.758.000	1.851.000	1.660.000	1.300.000	1.465.000	1.435.000	1.860.000	1.704.000	1.940.000
LINO	38.500	25.750	17.000	15.000	18.000	15.000	17.000	13.000	12.400	14.200
SOJA	18.860.000	18.885.000	18.670.000	20.000.000	19.700.000	19.790.000	20.479.000	18.057.000	17.260.000	17.000.000
Subtotal Oleaginosas	20.529.800	20.773.750	20.739.000	21.887.000	21.099.000	21.370.000	22.048.000	19.981.000	19.029.700	19.001.550
ALGODON	489.410	640.765	622.000	411.000	552.000	524.000	406.000	253.000	327.000	441.000
MANI	222.000	264.000	307.000	418.000	412.000	425.500	370.000	364.000	452.000	389.000
POROTO	268.000	273.000	338.000	277.000	352.000	438.000	377.000	424.000	418.000	421.000
Subtotal Otros Cultivos	979.410	1.177.765	1.267.000	1.106.000	1.316.000	1.387.500	1.153.000	1.041.000	1.197.000	1.251.000
TOTAL	31.690.470	34.732.515	35.637.000	36.962.300	36.561.000	37.874.500	38.746.000	39.471.940	38.654.080	39.366.550

(*) Cifras Provisorias

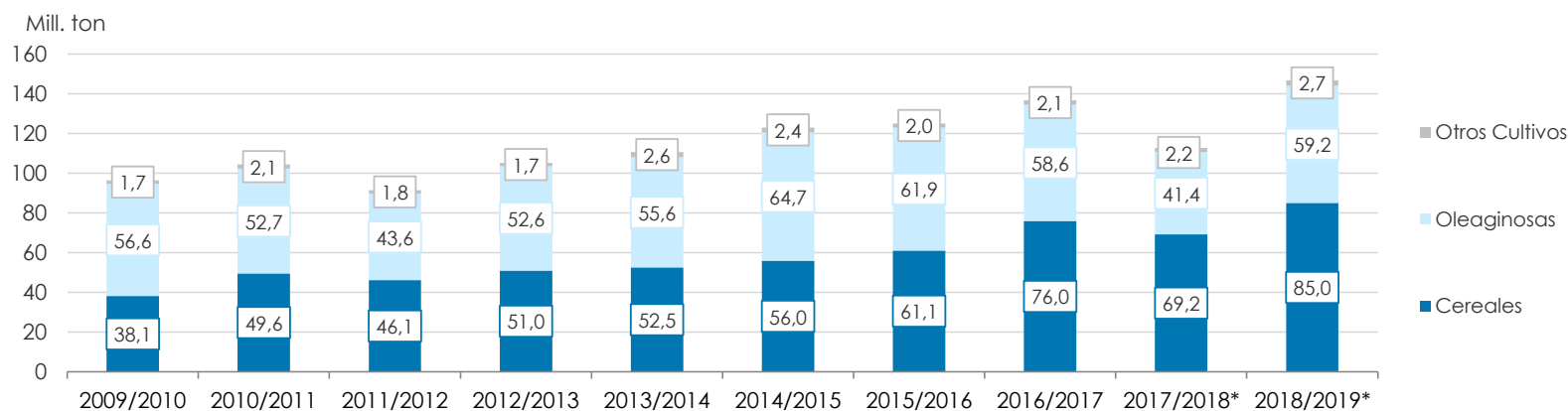


VOLÚMENES DE PRODUCCIÓN DE GRANOS Y ALGODÓN (en Ton)

CAMPAÑAS 2009/2010- 2018/2019 (*)

CULTIVOS	2009/2010	2010/2011	2011/2012	2012/2013	2013/2014	2014/2015	2015/2016	2016/2017*	2017/2018*	2018/2019*
ALPISTE	9.800	27.000	23.000	18.000	53.000	32.000	29.000	44.000	22.000	41.000
ARROZ	1.240.000	1.748.000	1.568.000	1.560.000	1.580.000	1.560.000	1.400.000	1.330.000	1.368.000	1.190.000
AVENA	182.000	660.000	415.000	496.000	445.000	525.000	553.000	785.000	492.000	572.000
CEBADA	1.370.000	2.980.000	4.100.000	5.170.000	4.730.000	2.920.000	4.950.000	3.300.000	3.740.000	5.060.000
CENTENO	25.100	44.000	43.000	40.000	52.000	97.000	61.000	79.000	86.000	87.000
MAIZ	22.663.000	23.800.000	21.200.000	32.100.000	33.000.000	33.800.000	39.800.000	49.500.000	43.460.000	57.000.000
MIJO	9.000	8.000	17.400	11.200	3.000	4.640	6.870	5.330	2.250	4.000
SORGO GRANIFERO	3.640.000	4.460.000	4.250.000	3.600.000	3.470.000	3.100.000	3.030.000	2.530.000	1.560.000	1.600.000
TRIGO	9.000.000	15.900.000	14.500.000	8.000.000	9.200.000	13.930.000	11.300.000	18.390.000	18.500.000	19.460.000
Subtotal Cereales	38.138.900	49.627.000	46.116.400	50.995.200	52.533.000	55.968.640	61.129.870	75.963.330	69.230.250	85.014.000
CARTAMO	44.000	56.000	108.000	50.000	3.000	29.000	52.000	18.000	28.000	24.000
COLZA	17.000	23.000	51.000	128.000	112.000	105.000	67.000	50.000	35.000	40.000
GIRASOL	2.224.000	3.672.000	3.340.000	3.100.000	2.060.000	3.160.000	3.000.000	3.550.000	3.540.000	3.800.000
LINO	52.000	32.000	21.000	17.000	20.000	17.000	20.000	17.000	14.000	19.500
SOJA	54.250.000	48.900.000	40.100.000	49.300.000	53.400.000	61.400.000	58.800.000	55.000.000	37.790.000	55.300.000
Subtotal Oleaginosas	56.587.000	52.683.000	43.620.000	52.595.000	55.595.000	64.711.000	61.939.000	58.635.000	41.407.000	59.183.500
ALGODON	760.000	1.038.000	709.000	543.000	1.019.000	795.000	670.000	616.000	814.000	873.000
MANI	611.000	701.000	686.000	1.026.000	1.170.000	1.000.000	1.000.000	1.080.000	921.000	1.287.000
POROTO	338.000	333.000	361.000	95.700	430.000	600.000	370.000	414.000	473.000	550.000
Subtotal Otros Cultivos	1.709.000	2.072.000	1.756.000	1.664.700	2.619.000	2.395.000	2.040.000	2.110.000	2.208.000	2.710.000
TOTAL	96.434.900	104.382.000	91.492.400	105.254.900	110.747.000	123.074.640	125.108.870	136.708.330	112.845.250	146.907.500

(*) Cifras Provisorias



PRODUCCIÓN DE CULTIVOS EN LA REPÚBLICA ARGENTINA
CAMPAÑA 2018/2019 (*)

CULTIVOS	ÁREA SEMBRADA	ÁREA NO COSECHADA	ÁREA COSECHADA	%	RENDIMIENTO	PRODUCCIÓN
	Miles ha (1)	Miles ha	Miles ha (2)		qq/ha (3)	Miles ton (2)*(3)/10
ALPISTE	27	0	27	99	15,4	41
ARROZ	195	12	183	94	64,9	1.190
AVENA	1.364	1.126	238	17	24,0	572
CEBADA	1.355	143	1.212	89	41,8	5.060
CENTENO	345	296	49	14	17,6	87
MAÍZ	9.000	1.800	7.200	80	79,2	57.000
MIJO	8	5	3	31	15,6	4
SORGO GRANIFERO	530	193	337	64	47,5	1.600
TRIGO	6.290	235	6.050	96	32,2	19.460
Subtotal Cereales	19.114	3.810	15.299	80	-	85.014
CÁRTAMO	29	0	29	100	8,5	24
COLZA	19	0	19	99	21,4	40
GIRASOL	1.940	65	1.875	97	20,3	3.800
LINO	14	0	14	100	13,7	20
SOJA	17.000	400	16.600	98	33,3	55.300
Subtotal Oleaginosas	19.002	465	18.536	98	-	59.184
ALGODÓN	441	108	333	75	26,2	873
MANÍ	389	1	388	99	33,2	1.287
POROTOS	421	1	420	99	13,1	550
TOTAL PAÍS	39.366	4.385	34.976	89	-	146.907

(*) Cifras Provisorias

HUMEDAD Y ESTADO DE LOS CULTIVOS

Desde el 06/12/19 al 12/12/19

PROVINCIA	DELEGACIÓN	TRIGO (Pan)									Humedad
		Estadio Fenológico					Estado General				
		E	C	F	L	M	MB	B	R	M	
BUENOS AIRES	BAHÍA BLANCA	-	-	-	38	62	-	54	46	-	A/R
	BOLÍVAR	-	-	-	28	72	-	54	46	-	A/R
	BRAGADO	-	-	-	20	80	-	100	-	-	A
	GENERAL MADARIAGA	-	-	11	89	-	-	62	38	-	A
	JUÍN	-	-	-	2	98	11	73	16	-	A
	LA PLATA	-	-	-	80	20	90	10	-	-	A
	LINCOLN	-	-	-	-	100	-	99	1	-	A
	PEHUAJÓ	-	-	-	20	80	-	50	43	7	A/R
	PERGAMINO	-	-	-	-	100	72	28	-	-	A
	PIGÜÉ	-	-	-	-	100	-	20	50	30	S
	SALLIQUELÓ	-	-	1	47	52	-	59	41	-	R
	TANDIL	-	-	-	99	1	-	77	23	-	R
	TRES ARROYOS	-	-	-	99	1	-	51	44	5	R
	25 DE MAYO	-	-	-	9	91	38	62	-	-	A/R
CÓRDOBA	LABOULAYE	-	-	-	30	70	-	23	50	27	A/R
	MARCOS JUÁREZ	-	-	-	-	100	10	80	10	-	R
	RÍO CUARTO	-	-	-	-	100	-	61	24	15	A
	SAN FRANCISCO	-	-	-	36	64	5	49	36	10	A/R/PS
	VILLA MARÍA	-	-	-	-	100	-	99	1	-	A
ENTRE RÍOS	PARANÁ	-	-	-	-	100	-	100	-	-	A/R/PS
	ROSARIO DEL TALA	-	-	-	-	100	33	57	10	-	A
LA PAMPA	GENERAL PICO	-	-	-	-	100	-	10	50	40	A
	SANTA ROSA	-	-	-	90	10	-	7	59	34	R/PS
SANTA FE	AVELLANEDA	-	-	-	-	-	-	-	-	-	-
	CAÑADA de GÓMEZ	-	-	-	-	-	-	-	-	-	-
	CASILDA	-	-	-	-	-	-	-	-	-	-
	RAFAELA	-	-	-	-	-	-	-	-	-	-
	VENADO TUERTO	-	-	-	-	100	-	50	40	10	-
CATAMARCA	CATAMARCA	-	-	-	-	-	-	-	-	-	-
CORRIENTES	CORRIENTES	-	-	-	-	100	20	80	-	-	A
CHACO	CHARATA	-	-	-	-	-	-	-	-	-	-
	ROQUE SÁENZ PEÑA	-	-	-	-	-	-	-	-	-	-
FORMOSA	FORMOSA	-	-	-	-	-	-	-	-	-	
JUJUY	JUJUY	-	-	-	-	-	-	-	-	-	-
MISIONES	POSADAS	-	-	-	-	-	-	-	-	-	-
SALTA	SALTA	-	-	-	-	-	-	-	-	-	-
SAN LUIS	SAN LUIS	-	-	-	25	75	-	100	-	-	A/R
SANTIAGO DEL ESTERO	SANTIAGO DEL ESTERO	-	-	-	-	-	-	-	-	-	-
	QUIMILÍ	-	-	-	-	-	-	-	-	-	-
TUCUMÁN	TUCUMÁN	-	-	-	-	-	-	-	-	-	

Las cifras expresan porcentaje de la superficie del área sembrada.

Estado general: MB: Muy Bueno, B: Bueno, R: Regular, M:Malo.

Humedad: A: Adecuada, R: Regular, E: Exceso, I: Inundación, PS: Principio de Sequía, S: Sequía.

Estadio Fenológico: E: Emergencia; C:Crecimiento; F: Floración; L: Llenado; M: Madurez

(*) La sumatoria puede ser inferior a 100, correspondiendo la diferencia a siembras aún sin emerger.

HUMEDAD Y ESTADO DE LOS CULTIVOS

Desde el 06/12/19 al 12/12/19

PROVINCIA	DELEGACIÓN	GIRASOL									
		Estadio Fenológico					Estado General				Humedad
		E	C	F	L	M	MB	B	R	M	
BUENOS AIRES	BAHÍA BLANCA	14	86	-	-	-	-	100	-	-	A/R
	BOLÍVAR	33	41	-	-	-	-	68	-	-	A/R
	BRAGADO	-	100	-	-	-	-	100	-	-	A
	GENERAL MADARIAGA	-	100	-	-	-	-	100	-	-	A
	JUNÍN	-	100	-	-	-	-	100	-	-	A
	LA PLATA	-	100	-	-	-	100	-	-	-	A
	LINCOLN	-	100	-	-	-	-	100	-	-	A
	PEHUAJÓ	-	100	-	-	-	100	-	-	-	A
	PERGAMINO	-	100	-	-	-	-	100	-	-	A
	PIGÜÉ	-	100	-	-	-	-	20	50	30	S
	SALLIQUELÓ	42	16	-	-	-	-	-	-	-	R
	TANDIL	-	100	-	-	-	-	28	-	-	R
	TRES ARROYOS	-	100	-	-	-	-	15	-	-	R
25 DE MAYO	-	100	-	-	-	-	100	-	-	A/R	
CÓRDOBA	LABOULAYE	-	100	-	-	-	-	82	18	-	R/PS
	MARCOS JUÁREZ	-	89	11	-	-	-	100	-	-	A
	RÍO CUARTO	-	100	-	-	-	-	100	-	-	A
	SAN FRANCISCO	-	95	5	-	-	-	61	39	-	R/PS
	VILLA MARÍA	-	-	-	-	-	-	-	-	-	-
ENTRE RÍOS	PARANÁ	-	32	55	13	-	-	100	-	-	A/R/PS
	ROSARIO DEL TALA	-	65	35	-	-	-	-	-	-	A/R
LA PAMPA	GENERAL PICO	33	67	-	-	-	-	100	-	-	R/PS
	SANTA ROSA	10	90	-	-	-	-	100	-	-	R/PS
SANTA FE	AVELLANEDA	-	3	59	38	-	-	81	19	-	A/R
	CAÑADA de GÓMEZ	-	-	-	100	-	25	40	35	-	A/R
	CASILDA	-	-	-	-	-	-	-	-	-	-
	RAFAELA	-	-	25	75	-	-	100	-	-	A/R
	VENADO TUERTO	-	100	-	-	-	-	100	-	-	A/R
CATAMARCA	CATAMARCA	-	-	-	-	-	-	-	-	-	-
CORRIENTES	CORRIENTES	-	-	-	-	-	-	-	-	-	-
CHACO	CHARATA	-	-	6	91	3	41	50	9	-	A/R
	ROQUE SÁENZ PEÑA	-	-	5	95	-	36	41	23	-	A/R
FORMOSA	FORMOSA	-	-	-	-	-	-	-	-	-	-
JUJUY	JUJUY	-	-	-	-	-	-	-	-	-	-
MISIONES	POSADAS	-	-	-	-	-	-	-	-	-	-
SALTA	SALTA	-	-	-	-	-	-	-	-	-	-
SAN LUIS	SAN LUIS	-	99	-	1	-	-	100	-	-	A
SANTIAGO DEL ESTERO	SANTIAGO DEL ESTERO	-	-	-	-	-	-	-	-	-	-
	QUIMILÍ	-	-	-	90	10	-	93	7	-	A/R
TUCUMÁN	TUCUMÁN	-	-	-	-	-	-	-	-	-	

Las cifras expresan porcentaje de la superficie del área sembrada.

Estado general: MB: Muy Bueno, B: Bueno, R: Regular, M: Malo.

Humedad: A: Adecuada, R: Regular, E: Exceso, I: Inundación, PS: Principio de Sequía, S: Sequía.

Estadio Fenológico: E: Emergencia; C: Crecimiento; F: Floración; L: Llenado; M: Madurez

(*) La sumatoria puede ser inferior a 100, correspondiendo la diferencia a siembras aún sin emerger.

HUMEDAD Y ESTADO DE LOS CULTIVOS

Desde el 06/12/19 al 12/12/19

PROVINCIA	DELEGACIÓN	MAÍZ									
		Estadio Fenológico					Estado General				Humedad
		E	C	F	L	M	MB	B	R	M	
BUENOS AIRES	BAHÍA BLANCA	50	50	-	-	-	-	84	-	-	A/R
	BOLÍVAR	42	57	-	-	-	-	74	-	-	A/R
	BRAGADO	5	80	-	-	-	-	100	-	-	A
	GENERAL MADARIAGA	4	96	-	-	-	-	100	-	-	A
	JUNÍN	1	99	-	-	-	-	100	-	-	A
	LA PLATA	10	90	-	-	-	90	10	-	-	A
	LINCOLN	4	96	-	-	-	-	100	-	-	A
	PEHUAJÓ	-	100	-	-	-	68	32	-	-	A
	PERGAMINO	-	89	11	-	-	-	100	-	-	A
	PIGÜÉ	30	70	-	-	-	-	20	50	30	S
	SALLIQUELÓ	39	19	-	-	-	-	-	-	-	A/R
	TANDIL	4	96	-	-	-	-	54	-	-	R
	TRES ARROYOS	10	90	-	-	-	-	7	-	-	R
25 DE MAYO	7	93	-	-	-	-	90	-	-	A/R	
CÓRDOBA	LABOULAYE	-	93	7	-	-	12	83	5	-	R/PS
	MARCOS JUÁREZ	-	90	10	-	-	-	100	-	-	R
	RÍO CUARTO	30	70	0	-	-	0	100	-	-	R/PS
	SAN FRANCISCO	-	82	18	-	-	7	79	15	-	R/PS
VILLA MARÍA	50	47	3	-	-	-	100	-	-	A	
ENTRE RÍOS	PARANÁ	-	26	40	34	-	-	93	7	-	A/R/PS
	ROSARIO DEL TALA	-	44	56	-	-	-	-	-	-	A/R/PS
LA PAMPA	GENERAL PICO	42	58	-	-	-	-	46	36	2	R/PS
	SANTA ROSA	-	-	-	-	-	-	-	-	-	R/PS
SANTA FE	AVELLANEDA	-	34	44	22	-	-	86	14	-	A/R
	CAÑADA de GÓMEZ	-	35	65	-	-	51	30	19	-	A/R
	CASILDA	-	60	40	-	-	25	75	-	-	R
	RAFAELA	-	-	87	13	-	-	100	-	-	A/R
VENADO TUERTO	-	100	-	-	-	-	100	-	-	A/R	
CATAMARCA	CATAMARCA	-	-	-	-	-	-	-	-	-	-
CORRIENTES	CORRIENTES	-	-	100	-	-	20	80	-	-	A
CHACO	CHARATA	-	11	18	72	-	71	29	-	-	A/R
	ROQUE SÁENZ PEÑA	-	-	-	-	-	-	-	-	-	-
FORMOSA	FORMOSA	-	-	-	-	-	-	-	-	-	-
JUJUY	JUJUY	-	-	-	-	-	-	-	-	-	-
MISIONES	POSADAS	-	-	-	-	-	-	-	-	-	-
SALTA	SALTA	-	-	-	-	-	-	-	-	-	-
SAN LUIS	SAN LUIS	43	56	1	-	-	-	100	-	-	A
SANTIAGO DEL ESTERO	SANTIAGO DEL ESTERO	62	38	-	-	-	-	100	-	-	A/R
	QUIMILÍ	-	100	-	-	-	-	96	4	-	A/R
TUCUMÁN	TUCUMÁN	-	-	-	-	-	-	-	-	-	-

Las cifras expresan porcentaje de la superficie del área sembrada.

Estado general: MB: Muy Bueno, B: Bueno, R: Regular, M: Malo.

Humedad: A: Adecuada, R: Regular, E: Exceso, I: Inundación, PS: Principio de Sequía, S: Sequía.

Estadio Fenológico: E: Emergencia; C: Crecimiento; F: Floración; L: Llenado; M: Madurez

(*) La sumatoria puede ser inferior a 100, correspondiendo la diferencia a siembras aún sin emerger.